

Powiatowe Centrum Kultury

Przewodnik dla osób z niepełnosprawnościami



Spis treści

1. Czym jest Powiatowe Centrum Kultury?	3
2. Adres Powiatowego Centrum Kultury:	4
3. Godziny otwarcia:	4
4. Media	5
5. Położenie i sposoby dotarcia do Powiatowego Centrum Kultury:.....	8
6. PARKING	9
7. OGRÓD	9
8. WEJŚCIA – instrukcja.....	11
9. KORZYSTANIE Z WINDY – instrukcja	13
10. PARTER	17
11. KORYTARZ	17
12. DZIAŁ PROMOCJI - OSOBISTY ZAKUP BILETÓW – instrukcja	25
13. SALA WIDOWISKOWA	27
14. UDZIAŁ W IMPREZACH NA SALI WIDOWISKOWEJ – instrukcja	29
15. REGIONALNA IZBA TRADYCJI	31
16. WIZYTA NA WYSTAWIE W IZBIE TRADYCJI – instrukcja	33
17. SZATNIA.....	33
18. KĄCIK REKREACYJNY	34
19. TOALETY	36
20. KAWIARENKA.....	39
21. UDZIAŁ W ZAJĘCIACH W KAWIARENCE – instrukcja	40
22. INNE UDOGODNIENIA NA PARTERZE	40
23. PIWINICA (poziom – 1)	44
24. I PIĘTRO	47
25. KORYTARZ I PIĘTRA.....	47
26. TOALETY	48
27. ADMINISTRACJA	49
28. BIBLIOTEKA POWIATOWA	52
29. SALA SENSORYCZNA	58
30. BALKON	60

1. Czym jest Powiatowe Centrum Kultury?

Jest to powstała w październiku 2013 roku instytucja, której misją jest rozbudzanie i zaspokajanie potrzeb kulturalnych i czytelniczych mieszkańców powiatu strzeleckiego poprzez organizację inspirujących wydarzeń. Powiatowe Centrum Kultury inicjuje też działania nowe, nowatorskie, zachęcając do korzystania ze swojej oferty, propaguje edukację kulturową czy wreszcie stwarza mieszkańcom możliwość kontaktu z Artystami znanymi z polskich scen teatralnych czy estrad muzycznych. Instytucja ma siedzibę w budynku dawnej restauracji, która została przebudowana specjalnie na potrzeby nowej jednostki kulturalnej.



Fotografia 1. Powiatowe Centrum Kultury od frontu.

Obecnie na terenie PCK znajduje się 6 przestrzeni do organizacji wydarzeń kulturalnych:

- Sala Widowiskowa

- Regionalna Izba Tradycji
- Galeria III Filary
- Sala zajęciowa („Kawiarenka”)
- Powiatowa Biblioteka Publiczna
- Ogród.

W wymienionych przestrzeniach organizowane są:

- Koncerty,
- Warsztaty,
- Wystawy,
- Spektakle,
- Seanse filmowe,
- Festiwale,
- Inne wydarzenia.

2. Adres Powiatowego Centrum Kultury:

Ul. Dworcowa 23, 47-100 Strzelce Opolskie.

3. Godziny otwarcia:

Administracja oraz **Kasa** są czynne w dni powszednie od godziny 8 do godziny 16. Wyjątkiem jest wtorek, kiedy kasa jest dostępna do godziny 17, oraz ostatni dzień miesiąca – wówczas kasa jest czynna do godziny 14.

W dni powszednie do godziny 20 możliwe jest zwiedzanie przestrzeni wystawowych, tj. **Izby Tradycji** oraz **Galerii III Filary**.

Biblioteka jest czynna od 8 do 16 w poniedziałki i czwartki oraz od 9 do 18 we wtorki, środy i piątki.

4. Media

Z ofertą kulturalną oraz szczegółami dotyczącymi wyglądu poszczególnych pomieszczeń można zapoznać się za pośrednictwem **strony internetowej** Powiatowego Centrum Kultury pod adresem <https://centrum-kultury.eu/>.

Na stronie internetowej znajdują się:

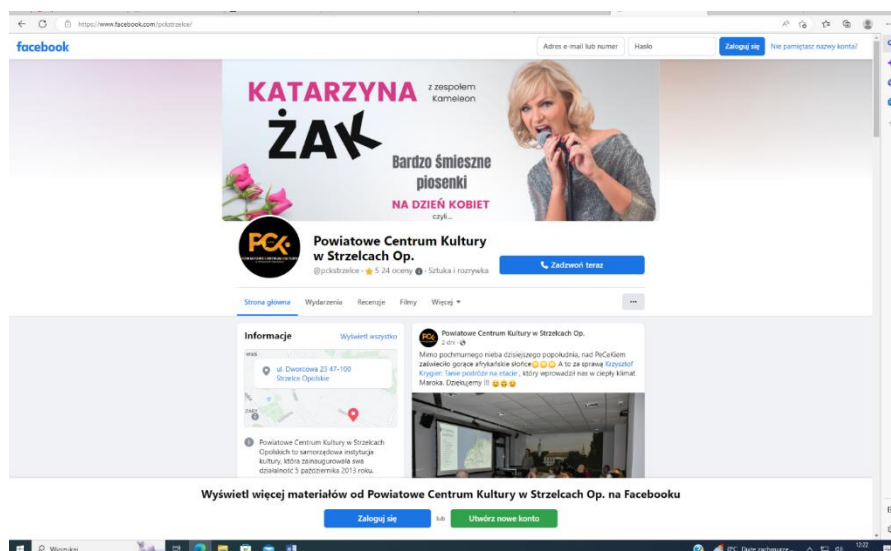
- Ogłoszenia dotyczące aktualnych wydarzeń, konkursów, wystaw wraz z kalendarzem imprez,
- Informacje o zajęciach stałych,
- Relacje z wydarzeń,
- Galerie zdjęć,
- Informacje kontaktowe,
- Strona biblioteczna,
- Wirtualny spacer po budynku i otoczeniu.



Fotografia 2. Strona internetowa PCK.

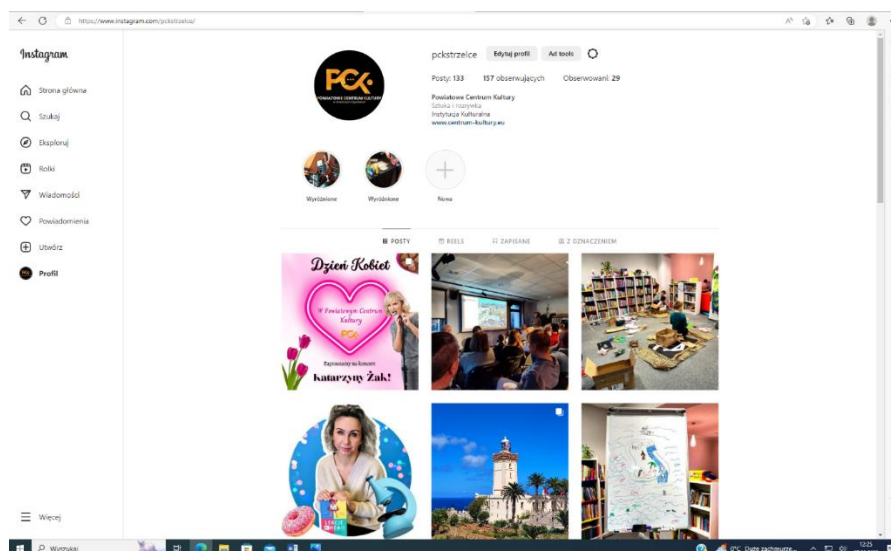
W ramach PCK funkcjonują konta **na portalach społecznościowych**:

- Facebook (@pckstrzelce)



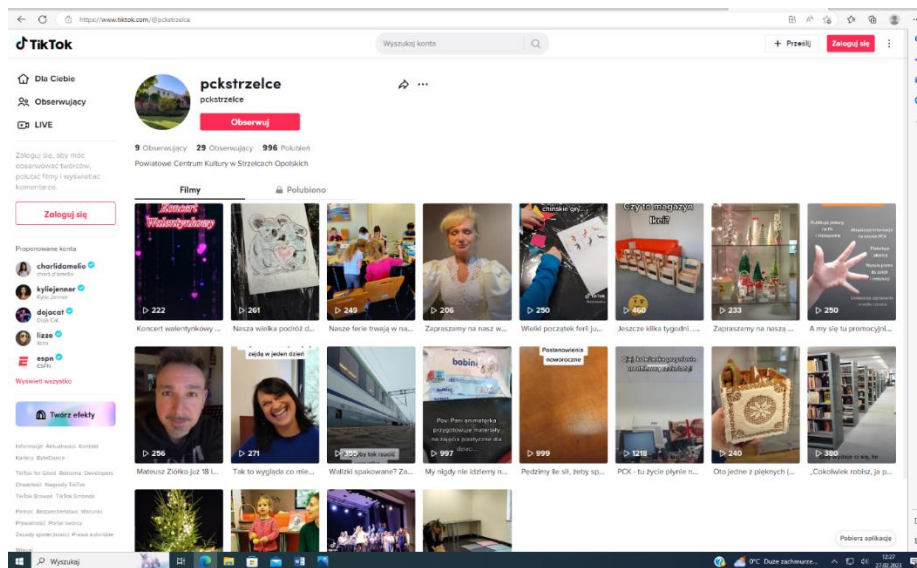
Fotografia 3. Facebookowe konto PCK.

- Instagram (@pckstrzelce)



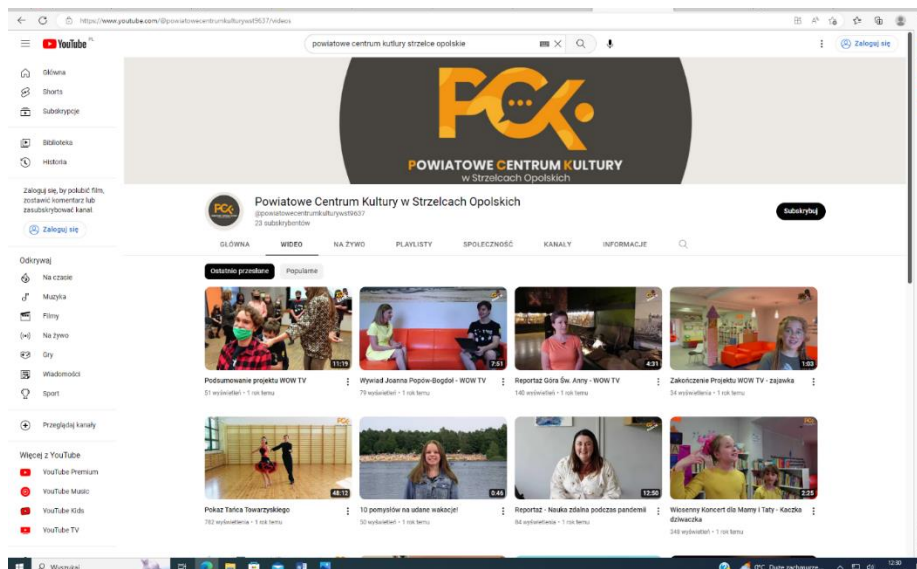
Fotografia 4. Instagramowe konto PCK.

- TikTok (@pckstrzelce)



Fotografia 5. TikTok-owe konto PCK.

- YouTube (@powiatowecentrumkulturywst9637)



Fotografia 6. YouTube'owe konto PCK.

WIZYTA KROK PO KROKU

5. Położenie i sposoby dotarcia do Powiatowego Centrum Kultury:

- PCK jest położone w północnej części Strzelce Opolskich, niedaleko centrum miasta, w spokojnej, raczej przemysłowej okolicy. W bezpośrednim sąsiedztwie leżą: dworzec kolejowy, dworzec autobusowy PKS, zakład karny, fabryka, budynki mieszkalne (głównie leżące na uboczu kamienice i domki jednorodzinne) oraz magazyny.
- Ze względu na bliskość centrum oraz stosunkowo małe rozmiary miasta do PCK można dojść pieszo z dowolnego punktu w Strzelcach Opolskich. W tym celu należy samodzielnie zapoznać się z najlepszą z możliwych tras do pokonania.
- Do Centrum można dotrzeć rowerem – wewnętrzny parking jest wyposażony w stanowiska dla rowerów, a w okolicy znajduje się kilka ścieżek rowerowych.
- Droga prowadząca do PCK wiedzie w dużej mierze przez jedną z głównych ulic biegnących przez Strzelce Opolskie, dlatego dotarcie do celu samochodem lub taksówką jest łatwe i wygodne. Na terenie PCK, po wschodniej stronie budynku, znajduje się darmowy parking przeznaczony dla gości Centrum.
- Osoby pochodzące spoza Strzelce Opolskich mogą łatwo dostać się do PCK za pomocą pociągu lub autobusu – dworzec kolejowy znajduje się po północnej stronie instytucji, dokładnie po drugiej stronie ulicy, a dworzec PKS – w bliskiej odległości od strony południowej. Dodatkowo tuż przy siedzibie PCK znajduje się przystanek autobusów przewoźnika LUZ, który jest wykorzystywany podczas pokonywania tras na liniach do i z kilku różnych miejscowości.

6. PARKING

Parking PCK przylega do wschodniej części budynku. Wjazd jest możliwy poprzez dwuskrzydłową bramę. Parking jest czynny w godzinach pracy PCK i dostępny za darmo dla gości Centrum. Znajdują się tutaj miejsca przeznaczone dla osób niepełnosprawnych.



Fotografia 7. Parking przy PCK.

7. OGRÓD

Powiatowe Centrum Kultury jest z dwóch stron – z przodu i z tyłu - otoczone ogrodem. Ogród w części przedniej ma funkcje głównie estetyczne i nie jest wykorzystywany do organizacji zajęć.



Fotografia 8. Przednia część ogrodu.

Ogród w części tylnej jest użytkowany podczas organizacji imprez w sezonie późnowiosennym, letnim i wczesnojesiennym. Ta część ogrodu jest podzielona na dwie strefy – przystosowaną do organizacji imprez oraz rekreacyjną.



Fotografia 9. Strefa rekreacyjna w tylnej części ogrodu.



Fotografia 10. Tylina część ogrodu przystosowana do organizacji wydarzeń kulturalnych.

Wstęp do tylnej części ogrodu jest możliwy poprzez furtkę. Znajduje się ona w końcowej części parkingu, po prawej stronie. Aby przez nią przejść należy nacisnąć klamkę i popchnąć.



Fotografia 11. Furtka wejściowa do tylnej części ogrodu.

8. WEJŚCIA – instrukcja

Powiatowe Centrum Kultury jest wyposażone w sześć wejść, z czego dla odwiedzających dostępne są dwa:

1. Wejście główne:

- Wejdź na teren PCK od strony ulicy Dworcowej przez dwuskrzydłową bramę znajdującą się bezpośrednio naprzeciwko drzwi wejściowych umieszczonych pod balkonem, za czterema filarami.
- Pokonaj 6 schodów wyposażonych w poręcze - staniesz przed pierwszymi drzwiami wiodącymi do niewielkiego wiatrołapu. Wejdź do środka.

- Za kolejnymi drzwiami, znajdującymi się bezpośrednio za głównymi, znajduje się przejście do wnętrza korytarza – znajdziesz się tuż przy szatni, Sali Widowiskowej, Regionalnej Izbie Tradycji i Galerii III Filary.
- To wejście nie zawsze jest otwarte – wykorzystuje się je głównie podczas imprez odbywających się w wymienionych wyżej przestrzeniach.
- Przy tym wejściu nie ma infrastruktury koniecznej do wejścia dla osób z niepełnosprawnością ruchową.



Fotografia 12. Wejście główne do PCK.

2. Wejście od strony parkingu – jest dostosowane do potrzeb osób z niepełnosprawnościami.

- Wejść na teren PCK od strony parkingu i podejść do drzwi umieszczonych po tej (wschodniej) stronie budynku.
- Te drzwi są wyposażone w chodnik z podjazdem umożliwiającym swobodne poruszanie się osób z niepełnosprawnościami, nie ma tutaj też schodów. Drzwi otwierają się na zasadzie pociągnięcia.
- Po wejściu do budynku znajdziesz się na poziomie -1. Aby dostać się na właściwy parter (poziom 0), wejdź po 5 schodkach znajdujących się na wprost drzwi wejściowych. Schody są wyposażone w poręcze.
- Jeśli chcesz skorzystać z windy, za drzwiami skieruj się na prawo.



Fotografia 13. Wejście od strony parkingu - dostosowane do potrzeb osób z niepełnosprawnościami.

9. KORZYSTANIE Z WINDY – instrukcja

- Wejść do budynku bocznym wejściem, od strony parkingu.
- Zaraz za drzwiami skieruj się na prawo.



Fotografia 14. Poziom „-1”. Na środku zdjęcia widać szare drzwi windy.

- Stań przed windą i przyciśnij przycisk oznaczony jako „-1”.



Fotografia 15. Panel zewnętrzny windy.

- Po chwili drzwi windy się otworzą.



Fotografia 16. Wnętrze windy.

- Wejdź do środka i wybierz odpowiedni przycisk – **jeśli chcesz dostać się na parter, naciśnij przycisk „0”**. Jeśli chcesz dostać się na pierwsze piętro, naciśnij przycisk „1”.



Fotografia 17. Panel wewnętrzny windy.

- Po wybraniu numeru drzwi zamkną się.
- Po dotarciu na miejsce drzwi windy otworzą się automatycznie.
- Opuść windę.
- Winda jest wyposażona w głosowy instruktaż, który będzie informował Cię o ruchu dźwigu podczas jazdy.

10. PARTER

Znajdują się tutaj:

- Dział Promocji oraz Kasa,
- Sala Widowiskowa,
- Regionalna Izba Tradycji,
- Szatnia,
- Toalety – w tym toaleta dostosowana do potrzeb osób z niepełnosprawnościami,
- Sala zajęciowa (Kawiarenka),
- Winda,
- Kącik rekreacyjny,
- Punkty do dezynfekcji,
- Tablica informacyjna,
- Punkty informacyjne z plakatami.

11. KORYTARZ

Boczne drzwi prowadzą na poziom -1. Poziom 1, korytarz na właściwym parterze, znajduje się na szczycie schodków.



Fotografia 18. Widok na parter PCK.

Po przejściu schodków prowadzących od bocznego wejścia PCK w głąb budynku pozostała część korytarza na parterze znajduje się na jednym poziomie, bez progów. Hol ma prosty układ – po przejściu przez szklane drzwi z napisem „Promocja” krótki korytarz wiedzie na lewo, do Działu Promocji.



Fotografia 19. Korytarz boczny parteru, strona lewa. Po lewej stronie widoczne wejście do Działu Promocji.

Krótki korytarz w prawo prowadzi do magazynu, a na samym końcu, po lewej stronie, znajdują się drzwi do Kawiarenki.



Fotografia 20. Korytarz boczny parteru, strona prawa.



Fotografia 21. Wnętrze bocznego korytarza prawego - lewe drzwi to wejście do Kawiarenki.

Idąc korytarzem na prosto, zostawiając za sobą drzwi wejściowe, trafisz do Sali Widowiskowej – jedna para drzwi znajduje się w początkowej części lewej ściany, a druga w części końcowej.



Fotografia 22. Korytarz parteru na wprost - po lewej stronie widoczne wejścia do Sali Widowiskowej, po prawej - toalety.



Fotografia 23. Wejście na Salę Widowiskową na końcu korytarza.

Na wprost od drzwi wejściowych, dokładnie na końcu korytarza, znajduje się wejście do Regionalnej Izby Tradycji.



Fotografia 24. Wejście do Regionalnej Izby Tradycji.

Na prawo od Izby Tradycji znajduje się szatnia, drzwi wejściowe główne oraz kącik rekreacyjny.

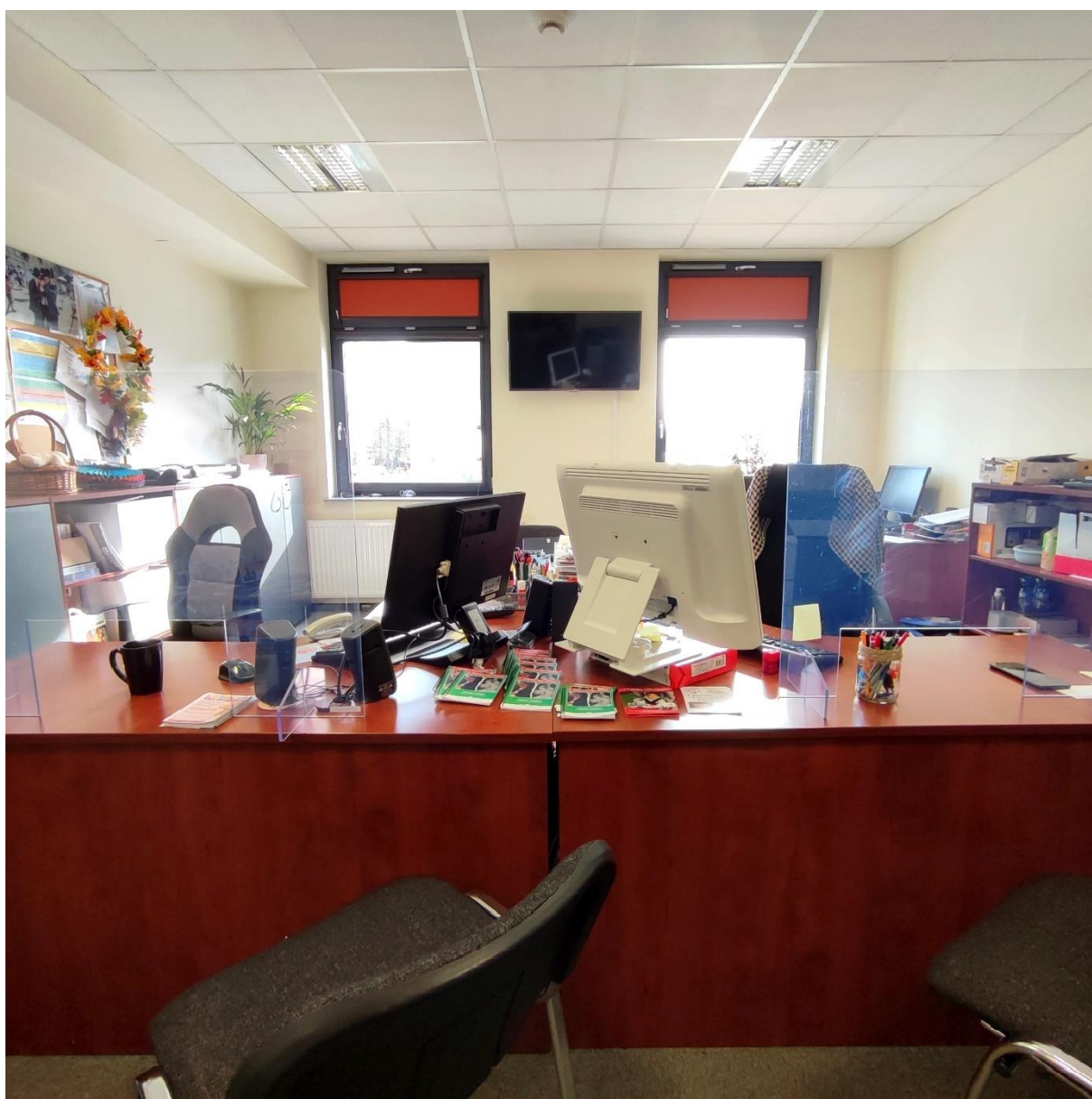


Fotografia 25. Widok na szatnię. Po prawej stronie, za ścianą z herbem, fragment kącika rekreacyjnego.

12. DZIAŁ PROMOCJI - OSOBISTY ZAKUP BILETÓW – instrukcja

Zakup biletów, pobranie wejściówek na wydarzenia, wypełnienie dokumentów lub zdobycie informacji na temat bieżących wydarzeń jest możliwe w Dziale Promocji Powiatowego Centrum Kultury, który jest jednocześnie Kasą PCK.

- Przed wyjściem z domu pamiętaj o zabraniu ze sobą gotówki lub karty płatniczej.
- Wejdź bocznym wejściem zgodnie z instrukcją z punktu 2. w punkcie 8.
- Skorzystaj ze schodków za drzwiami lub z windy, by dostać się na właściwy poziom parteru.
- Kieruj się na wprost w kierunku drzwi z napisem „Promocja”.
- Przejdź przez drzwi i skręć korytarzem w lewo.
- Idź kawałek prosto aż do drzwi, obok których zawieszona jest tabliczka „Dział Promocji”
- Wejdź do środka – to tutaj dokonasz zakupu biletów. Opłatę możesz uiścić kartą bądź gotówką.



Fotografia 26. Dział Promocji i Kasa PCK - wewnątrz.

13. SALA WIDOWISKOWA

Nasza Sala Widowiskowa wygląda następująco:



Fotografia 27. Sala Widowiskowa PCK.

Sala o powierzchni 199,21 m² jest wyposażona w parkiet i scenę. Na scenę prowadzą schody – znajdują się po obydwu jej stronach. Dostęp do garderób również jest możliwy tylko za pomocą schodów.



Fotografia 28. Schody prowadzące na scenę w Sali Widowiskowej.

Większość Sali Widowiskowej obejmuje płaski parkiet. Tylną część Sali zajmuje przepierzenie przerwane filarami.



Fotografia 29. Tylna część Sali Widowiskowej.

W tej przestrzeni organizuje się zajęcia ruchowe oraz imprezy o charakterze widowiskowym. Nie ma miejsc stałych – krzesła są rozmieszczane wedle charakterystyki i potrzeb danej imprezy bezpośrednio przed jej rozpoczęciem. To daje dużą swobodę w zakresie tworzenia układu Sali, który można dostosować do różnego rodzaju potrzeb osób z niepełnosprawnościami.

14. UDZIAŁ W IMPREZACH NA SALI WIDOWISKOWEJ – instrukcja

Jeśli nie jesteś w posiadaniu biletu:

- Przed przybyciem do Powiatowego Centrum Kultury upewnij się, że bilety wciąż są dostępne – możesz zrobić to telefonicznie pod numerem 77 412 30 13.
- Jeśli bilety wciąż są w sprzedaży, przyjdź do PCK około 20 minut przed startem imprezy.
- Postępuj zgodnie z instrukcją z punktu 12.

- Po dokonaniu zakupu wyjdź z Działu Promocji, skieruj się na prawo a następnie korytarzem w lewo.
- Przejdź wzdłuż ściany z toaletami do końca korytarza.
- Ostanie drzwi po lewej stronie będą otwarte. Obecni na miejscu pracownicy PCK (rozpoznasz ich po identyfikatorach zawieszonych na szyi) poinformują Cię odnośnie dalszych kroków.
- Jeśli chcesz zostawić rzeczy w szatni, skieruj się zgodnie z powyższą instrukcją do końca korytarza, jednak zamiast skręcić do drzwi na lewo, skręć w stronę odgródzonej kontuarem przestrzeni na prawo.
- Podaj część garderoby którą chcesz zostawić pracującej za kontuarem osobie. Otrzymasz w zamian numerek, który przy odbiorze pozostawionych rzeczy należy podać pracownikowi szatni.
- Skieruj się do drzwi opatrzonych napisem „Sala Widowiskowa” i pokaż swój bilet pracownikowi PCK obsługującemu gości przy tym wejściu.
- Wejdź na Salę i znajdź swoje miejsce. Informacja o posiadanym miejscu jest podana na odwrocie Twojego biletu.
- Jeśli masz kłopot z odnalezieniem miejsca, poproś o pomoc pracownika PCK lub wspomóż się odpowiednią w postaci kartki z układem Sali – znajdziesz go na drzwiach wejściowych do Sali Widowiskowej.

Alternatywnie:

- Przed imprezami na Sali Widowiskowej zwyczajowo sprzedaż biletów jest prowadzona również przy samym wejściu do Sali Widowiskowej. Przed imprezą upewnij się telefonicznie (pod numerem 77 412 30 13) czy bilety są dostępne oraz czy ich sprzedaż jest prowadzona przy Sali Widowiskowej.
- Jeśli tak i chcesz kupić bilet, możesz wejść do PCK bocznym wejściem i przemieścić się w stronę wejścia do Sali zgodnie z powyższą instrukcją lub wejść wejściem głównym (szczegóły w podpunkcie 8.1.). Możesz skorzystać z szatni – patrz podpunkt wyżej.
- Aby kupić bilet, poproś o pokierowanie jednego z obecnych przy Sali pracowników PCK lub podejdź do punktu sprzedaży, jeśli go zauważysz. Punkt sprzedaży zazwyczaj jest umieszczony kilka kroków za wiatrołapem przy głównym wejściu, po stronie lewej.
- Po otrzymaniu biletu pokaż go pracownikowi PCK przy drzwiach wejściowych na Salę Widowiskową.
- Wejdź na Salę i znajdź swoje miejsce. Informacja o posiadanym miejscu jest napisana na odwrocie Twojego biletu.
- Jeśli masz kłopot z odnalezieniem miejsca, poproś o pomoc pracownika PCK lub wspomóż się odpowiednią w postaci kartki z układem Sali – znajdziesz ją na drzwiach wejściowych do Sali Widowiskowej.

Jeśli masz bilet:

- Przyjdź do PCK około 15-10 minut przed startem imprezy.
- Wejdź do budynku wejściem bocznym, jeśli chcesz skorzystać z windy. Skorzystaj z niej wedle instrukcji z punktu 9.
- Jeśli nie chcesz użyć windy, wejdź do PCK wejściem głównym (podpunkt 8.1.). Skorzystaj z szatni, jeśli chcesz – szatnia to ograniczona kontuarem przestrzeń na prawo od głównego wejścia. Podaj element ubioru który chcesz przechować pracownikowi szatni i odbierz numerkę. Gdy będziesz chciał odebrać swoją rzecz, przekaż z powrotem swój numerkę pracownikowi.
- Następnie podejdź do drzwi z napisem „Sala Widowiskowa” i pokaż stojącemu przy nich pracownikowi bilet. Wejdź do Sali.
- Jeśli masz kłopot z odnalezieniem miejsca, poproś o pomoc pracownika PCK lub wspomóż się podpowiedzią w postaci kartki z układem Sali – znajdziesz ją na drzwiach wejściowych do Sali Widowiskowej.

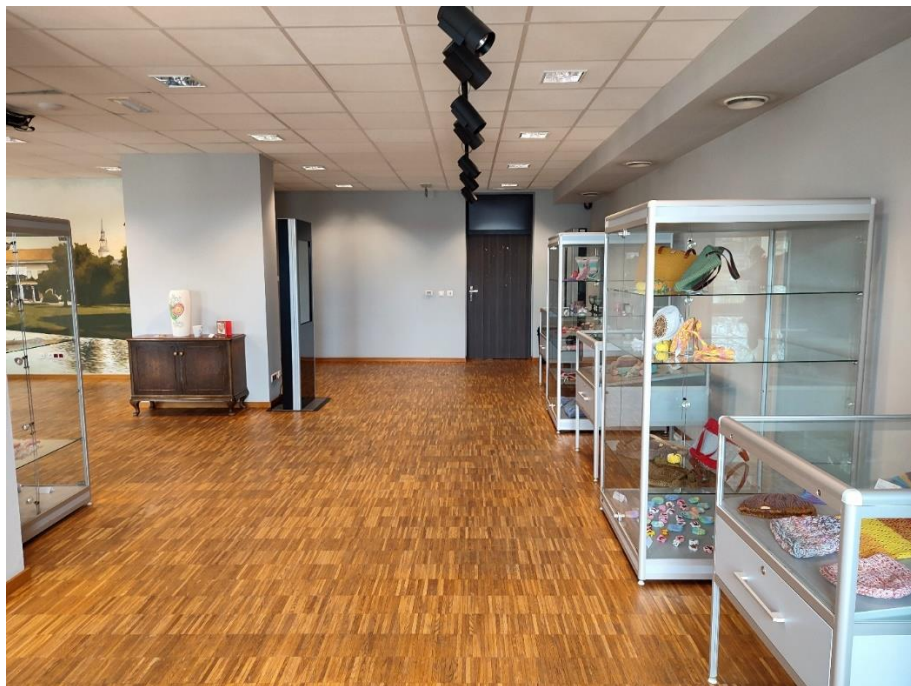
15. REGIONALNA IZBA TRADYCJI

Do Regionalnej Izby Tradycji prowadzi jedno wejście znajdujące się dokładnie naprzeciwko bocznych drzwi wejściowych, na samym końcu korytarza na wprost. Z perspektywy drzwi głównych są to drzwi na końcu prawej ściany, między szatnią a wejściem do Sali Widowiskowej.

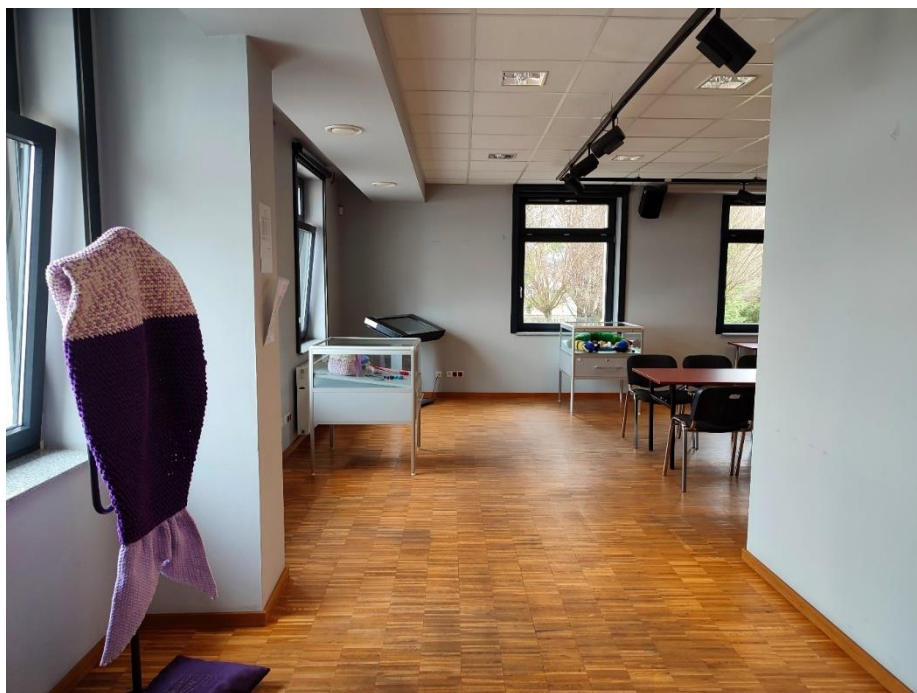


Fotografia 30. Wejście do Regionalnej Izby Tradycji.

Jest to przestrzeń wykorzystywana przede wszystkim do tworzenia wystaw, odbywają się tutaj również niektóre warsztaty. Nie ma stałych miejsc – zarówno krzesła jak i stoły są wnoszone do pomieszczenia w zależności do wymogów konkretnej imprezy. Na podłodze nie ma progów. W Izbie jest wyposażenie stałe w postaci 6 gablot szklanych stolikowych ze spadem oraz 3 gablot szklanych słupkowych z oświetleniem LED.



Fotografia 31. Wnętrze Izby Tradycji.



Fotografia 32. Wnętrze Izby Tradycji, cz. 2.



Fotografia 33. Wnętrze Izby Tradycji, cz. 3.

16. WIZYTA NA WYSTAWIE W IZBIE TRADYCJI – instrukcja

- Przyjdź do PCK w godzinach pracy Centrum.
- Wejdź bocznym wejściem (instrukcja w 2. podpunkcie punktu 8.), przejdź przez drzwi z napisem „Promocja”, skręć w lewo i zatrzymaj się koło wejścia do Działu Promocji.
- Wejdź do środka.
- Poproś pracownika o otwarcie wystawy.

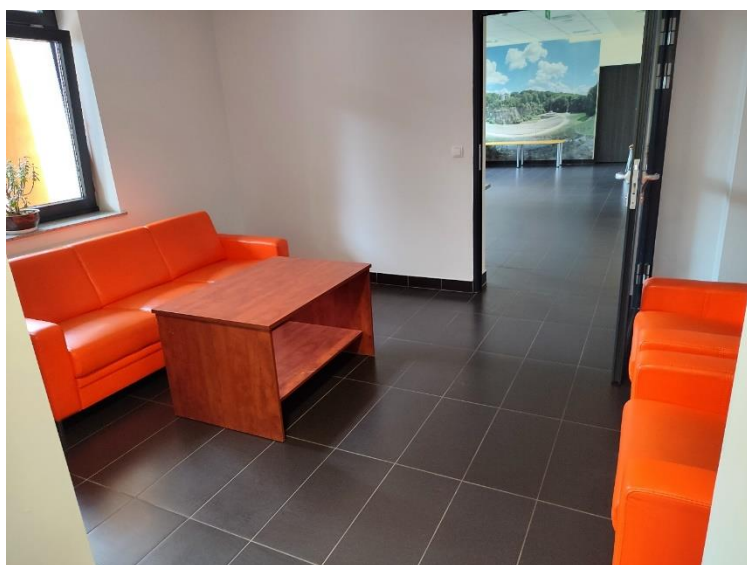
17. SZATNIA

Szatnia PCK znajduje się tuż obok głównych drzwi wejściowych, po prawej stronie korytarza. Z perspektywy drzwi bocznych leży ona na końcu korytarza na wprost, po prawej stronie. Jest to przestrzeń otwarta, ograniczona kontuarem. Szatnia funkcjonuje jedynie podczas dużych imprez. Działa na zasadzie wymiany ubrań na numerki.



18. KĄCIK REKREACYJNY

Po lewej stronie głównych drzwi wejściowych znajduje się wnęka, w której na stałe postawione są kanapa, fotele oraz stół. Są one dostępne dla każdego gościa. Obok mebli wypoczynkowych znajdują się oszklone drzwi będące drugim wejściem do Kawiarenki.



Fotografia 34. Kącik rekreacyjny.



Fotografia 35. Kącik rekreacyjny, cz. 2.



Fotografia 36. Kącik rekreacyjny, cz. 3.

19. TOALETY

Wejścia do toalet na parterze znajdują się po prawej stronie od drzwi wejściowych bocznych, idąc korytarzem na wprost. Toalety damska i męska są położone tuż obok siebie. Mają podobny układ i składają się z dwóch pomieszczeń – pierwsze pomieszczenie jest wyposażone w umywalki, a następujące po nim – w toalety.

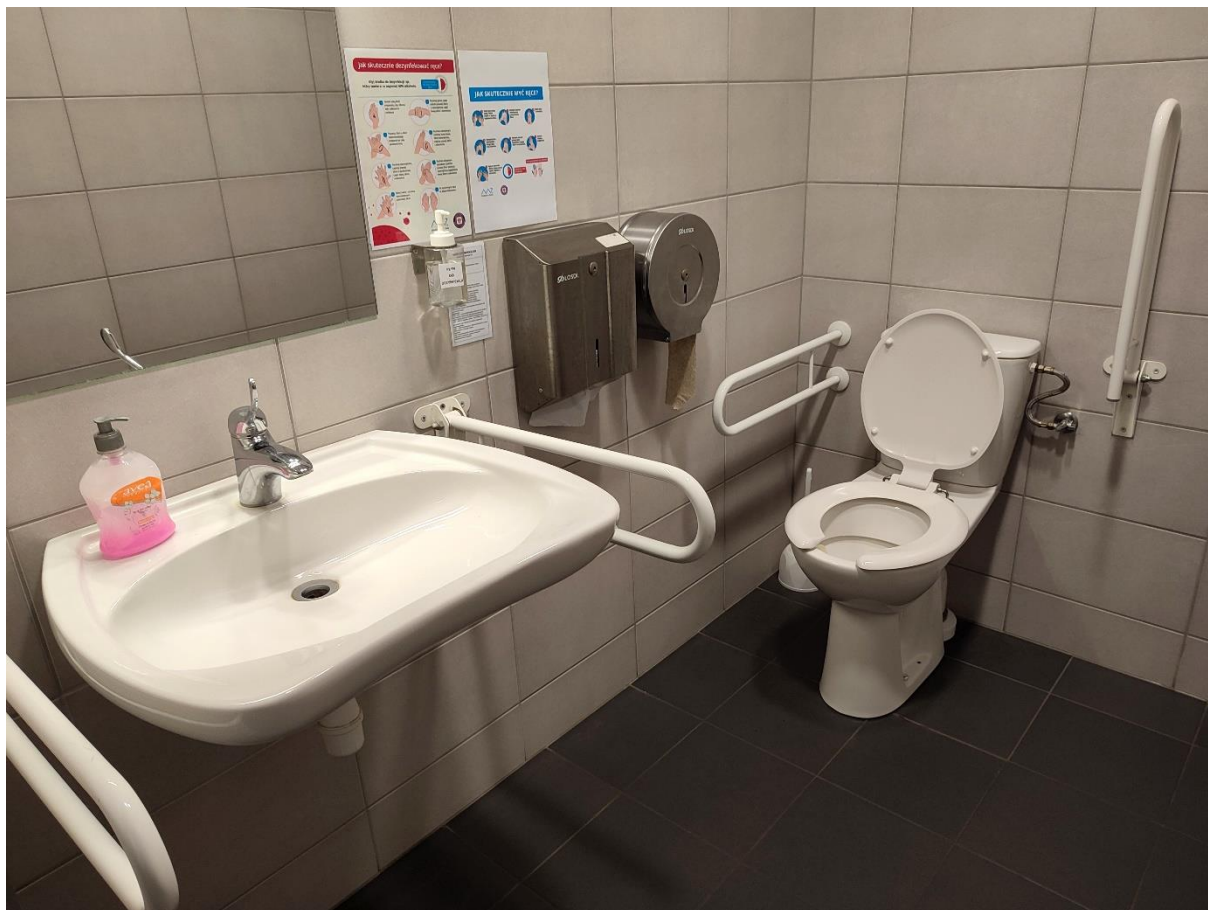


Fotografia 37. Toalety na parterze.



Fotografia 38. Toalety na parterze, cz. 2.

Toaleta dla osób z niepełnosprawnościami jest położona kawałek dalej, za rogiem ściany. Jest wyposażona w udogodnienia – poręcze wokół toalety oraz szerszą i niższą umieszczoną umywalkę. Toaleta ta zajmuje powierzchnię 3,74 m².



Fotografia 39. Toaleta dostosowana do potrzeb osób z niepełnosprawnościami– parter.

20. KAWIARENKA

Jest to główna sala zajęciowa służąca do organizacji najczęściej zajęć plastycznych. Podobnie jak w przypadku pozostałych pomieszczeń, nie ma tutaj stałego wyposażenia – zarówno stoły jak i krzesła rozmieszczane są na bieżąco, wedle aktualnych potrzeb.



Fotografia 40. Kawiarenka - sala zajęciowa.

21. UDZIAŁ W ZAJĘCIACH W KAWIARENCE – instrukcja

Aby dostać się do Kawiarenki należy:

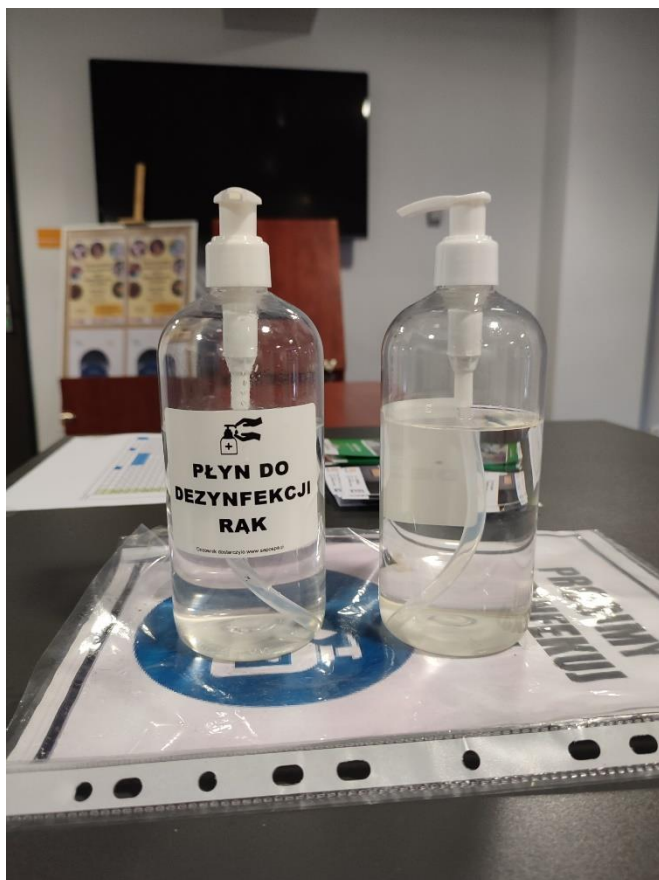
- Wejść do PCK bocznym wejściem zgodnie z opisem z podpunktu 8.2.
- Następnie przejść przez oszklone drzwi z napisem „Promocja”, tuż za nimi skrócić na prawo, dotrzeć do końca korytarza i wejść drzwiami na lewo do Kawiarenki.

Drugie wejście do Kawiarenki znajduje się w pobliżu wejścia głównego:

- Należy wejść do PCK zgodnie z opisem z podpunktu 8.1.
- Następnie trzeba minąć wiatrołap i wejść do Kawiarenki oszklonymi drzwiami na lewo.

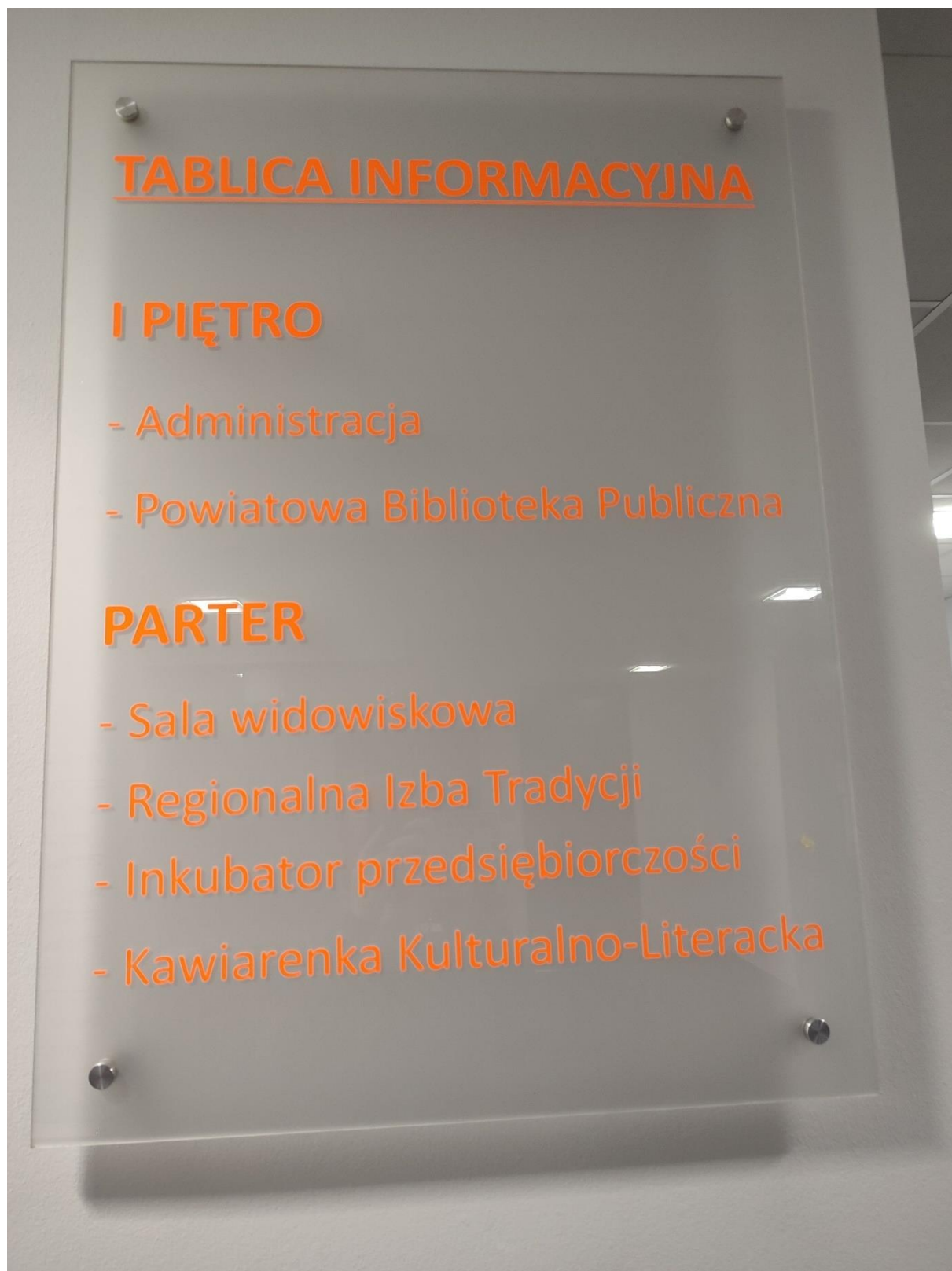
22. INNE UDOGODNIENIA NA PARTERZE

Punkty do dezynfekcji znajdują się co kilka metrów na obszarze parteru – można je znaleźć przytwierdzone do ścian bądź na pulpicie kontuaru szatni.



Fotografia 41. Płyny do dezynfekcji na kontuarze szatni.

Obok szatni można znaleźć **tablicę informacyjną** dotyczącą układu pomieszczeń w PCK.



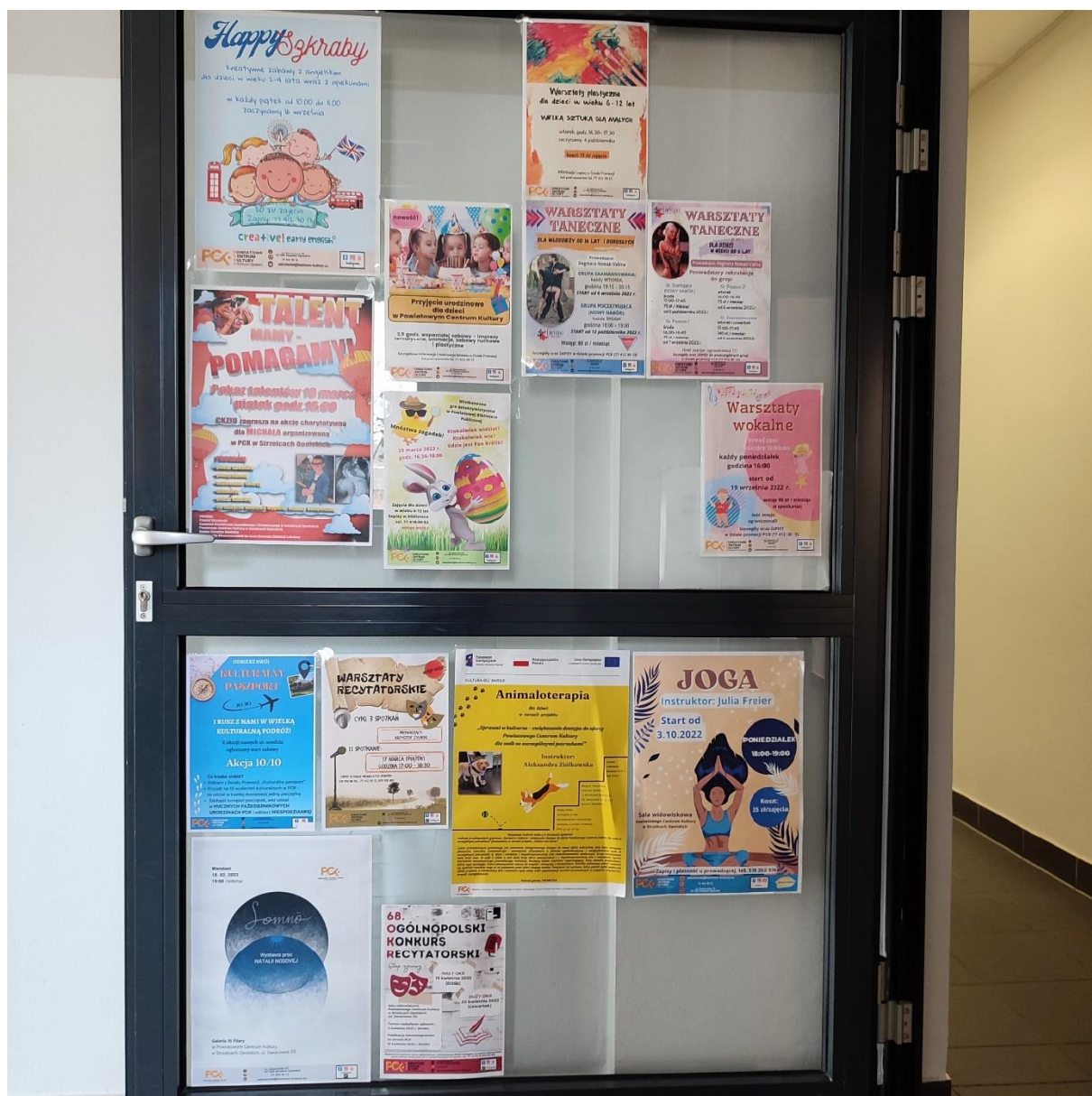
Fotografia 42. Tablica informacyjna na parterze.

Po budynku PCK można poruszać się z pomocą **psa asystującego**.



Fotografia 43. Informacja o możliwości wejścia do PCK z psem asystującym.

Na wejściowych oraz wewnętrznych drzwiach przyklejone są **plakaty** informujące o zajęciach stałych i aktualnych wydarzeniach.

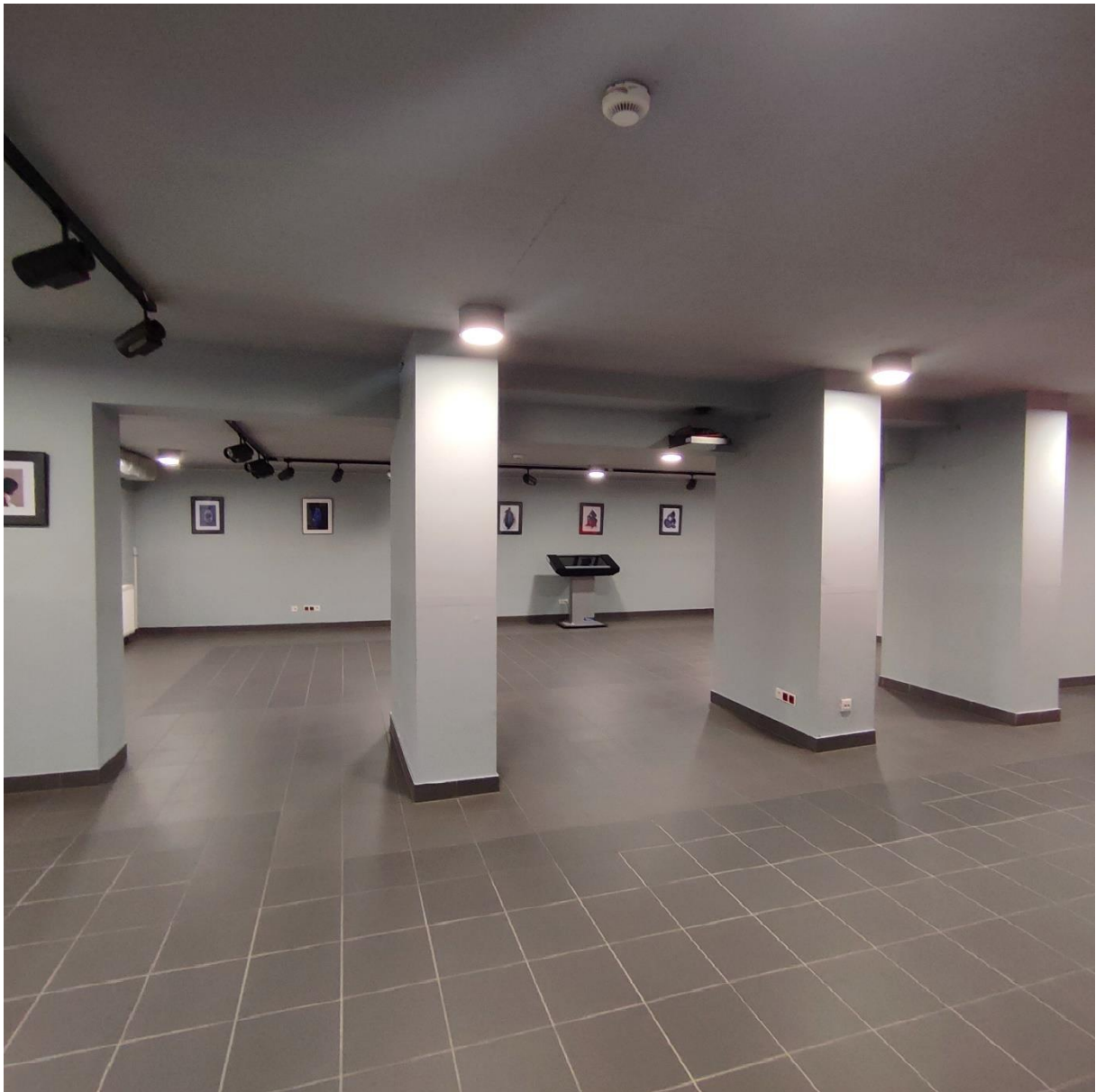


23. PIWINICA (poziom – 1)

W Piwnicy PCK mieści się Galeria III Filary. Wygląda ona następująco:



Fotografia 44. Galeria III Filary.



Fotografia 45. Galeria III Filary - cz. 2.

Organizuje się tutaj wystawy wiszące, tj. obrazów, grafik, zdjęć itp. Galeria jest dostępna tylko poprzez schody umieszczone w przestrzeni Izby Tradycji.

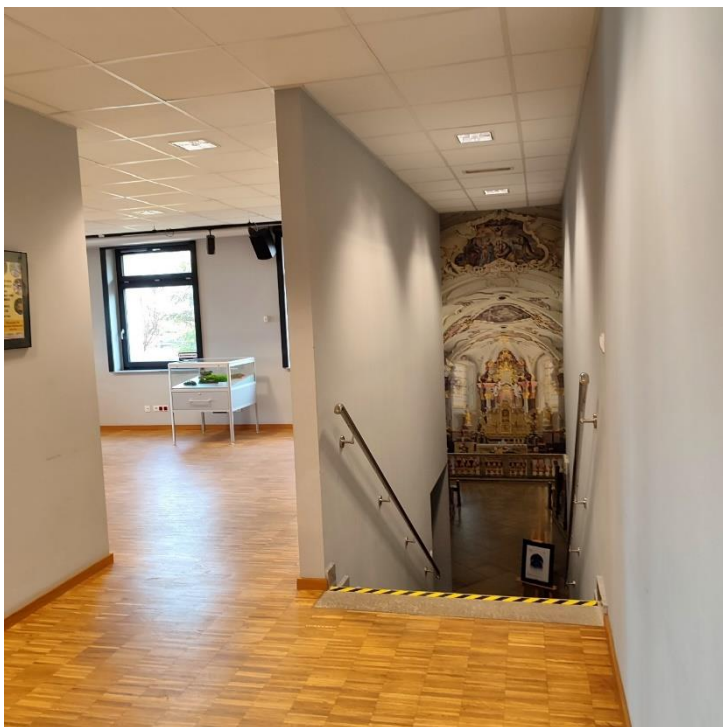
Aby dostać się do Galerii III Filary:

- Wejdź do PCK bocznym wejściem.
- Przejdź przez schody na wprost oraz oszklone drzwi z napisem „Promocja”.
- Skręć w lewo i idź kawałek prosto.
- Wejdź do biura Działu Promocji i poproś pracownika o otwarcie wystawy.

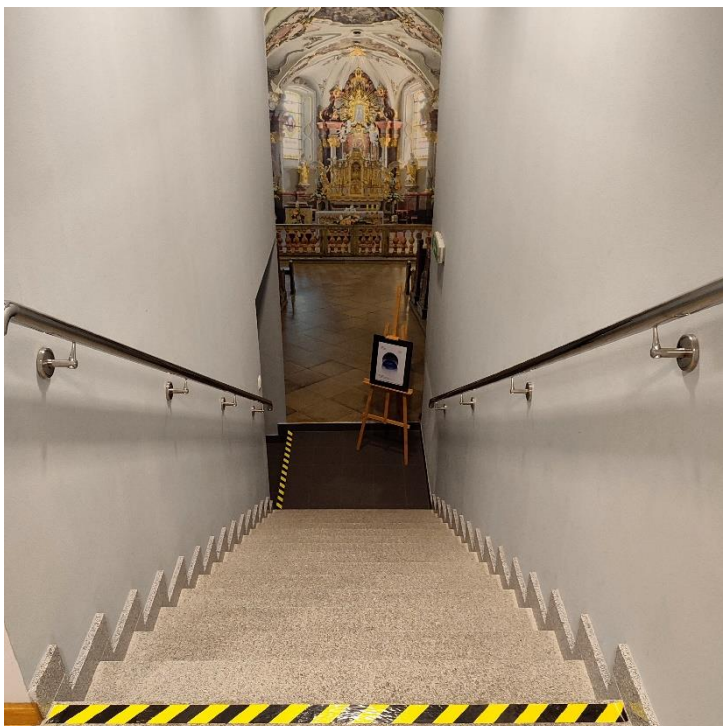
Jeśli jesteś już w Regionalnej Izbie Tradycji i chcesz zejść do Galerii III Filary:

- Podejdź do drzwi wyjściowych z Izby.

- Po ich prawej stronie znajdują się schody prowadzące do piwnicy.
- Zejdź po nich – jesteś na miejscu.



Fotografia 46. Widok na wejście do Galerii III Filary.



Fotografia 47. Widok na schody prowadzące do Galerii III Filary.

24. I PIĘTRO

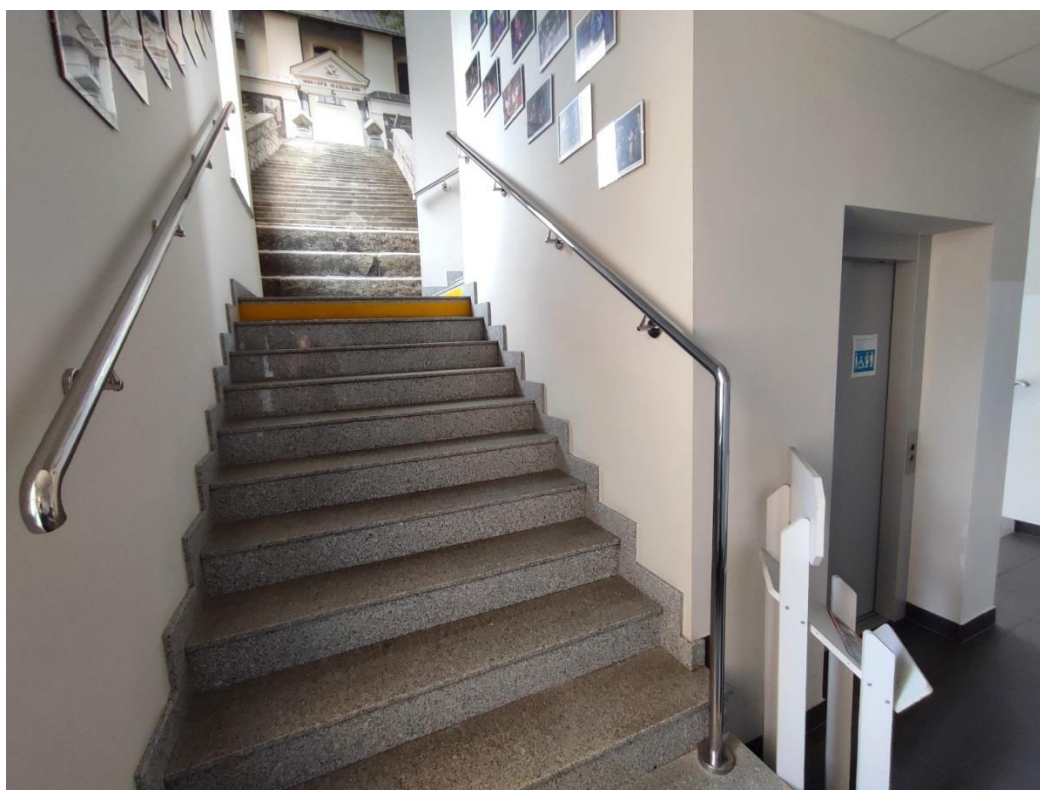
Na pierwszym piętrze PCK znajdują się:

- Toalety,
- Administracja – biura,
- Biblioteka,
- Sala sensoryczna.

Instrukcja dotarcia na I piętro

Na pierwsze piętro można dostać się za pomocą windy lub schodów.

- Aby skorzystać z windy, należy wejść do budynku PCK bocznym wejściem od strony parkingu, skierować się na prawo do windy, wejść do środka, wybrać na panelu z przyciskami przycisk opatrzony cyfrą „1” i wjechać na pierwsze piętro. Po zatrzymaniu się windy opuścić ją – znajdziesz się w niewielkiej wnęce. Skieruj się na lewo, do właściwego korytarza.
- Aby skorzystać ze schodów, należy wejść do budynku PCK od strony parkingu, bocznym wejściem, minąć windę i skręcić w prawo. Schody prowadzą prosto na poziom pierwszego piętra. W połowie schodów znajduje się spocznik.



Fotografia 48. Schody prowadzące na pierwsze piętro.

25. KORYTARZ I PIĘTRA

Tak wygląda pierwsze piętro Powiatowego Centrum Kultury patrząc z perspektywy schodów.



Podobnie jak na parterze, tutaj korytarz również jest pozbawiony progów i zmian wysokości podłogi.

26. TOALETY

Na tym piętrze nie ma toalety przeznaczonej dla osób z niepełnosprawnościami. Są tutaj – patrząc od strony najbliższej okna – toaleta męska, damska oraz toaleta dla pracowników.

Toalety na pierwszym piętrze nie mają kabin dla kilku osób, są to toalety przeznaczone dla pojedynczych użytkowników.



Fotografia 49. Widok na toalety na pierwszym piętrze.

27. ADMINISTRACJA

Administracja jest oddzielona od części korytarza ze schodami za pomocą oszklonych drzwi. Jest to przestrzeń biurowa. Mieści się tutaj księgowość, sekretariat oraz biuro dyrektora.



Fotografia 50. Wejście do strefy Administracji.

Sekretariat jest umieszczony na samym końcu korytarza Administracji.



Fotografia 51. Korytarz Administracji.

Sekretariat nie obsługuje zwyczajowych wizyt gości PCK odbywanych w celu dokonania opłat, pobrania biletów lub uzyskania informacji. Interesanci są tutaj kierowani w bardziej złożonych sprawach lub w sytuacji, w której Dział Promocji jest zamknięty. W takich przypadkach na drzwiach Działu Promocji wywieszana jest kartka z odpowiednią informacją.

28. BIBLIOTEKA POWIATOWA

Biblioteka ma jedno wejście – znajduje się ono tuż obok wejścia do korytarza Administracji, naprzeciwko okna.



Fotografia 52. Wejście do Biblioteki.

Biblioteka ma powierzchnię 317,20 m². Po wejściu do środka po prawej stronie zobaczysz strefę biurową bibliotekarzy. Kontuary są dosyć wysokie, ale w środku znajduje się „okienko”, które umożliwia bezpośrednie kontaktowanie się z pracownikami osobom z niepełnosprawnościami, również tym poruszającym się na wózkach.



Fotografia 53. Kontuar w Bibliotece.



Fotografia 54. Widok na Bibliotekę od strony drzwi.

Szerokość między poszczególnymi regałami wynosi około 1 metra, natomiast szerokość korytarza między regałami a ścianą boczną pomieszczenia waha się między 115 a 140 cm.

Za przedstawioną na powyższym zdjęciu prawą ścianką z telewizorem znajduje się wydzielona strefa z komputerami.



Fotografia 55. Strefa z komputerami w Bibliotece.

Komputery mają dostęp do Internetu i możliwe jest darmowe korzystanie z nich przez gości bibliotecznych. Maksymalny czas użytkowania komputera to jedna godzina. Obszar ten jest wykorzystywany podczas niektórych zajęć bibliotecznych – znajduje się tutaj rzutnik, wedle potrzeb ustawiane są również krzesła.

Na końcu Biblioteki znajduje się Kącik Malucha. Jest to strefa dostępna stale w godzinach pracy biblioteki. Znajdują się tutaj zabawki dla dzieci oraz obszar z kanapami, na których można spocząć. Tę strefę wykorzystuje się także podczas niektórych zajęć.

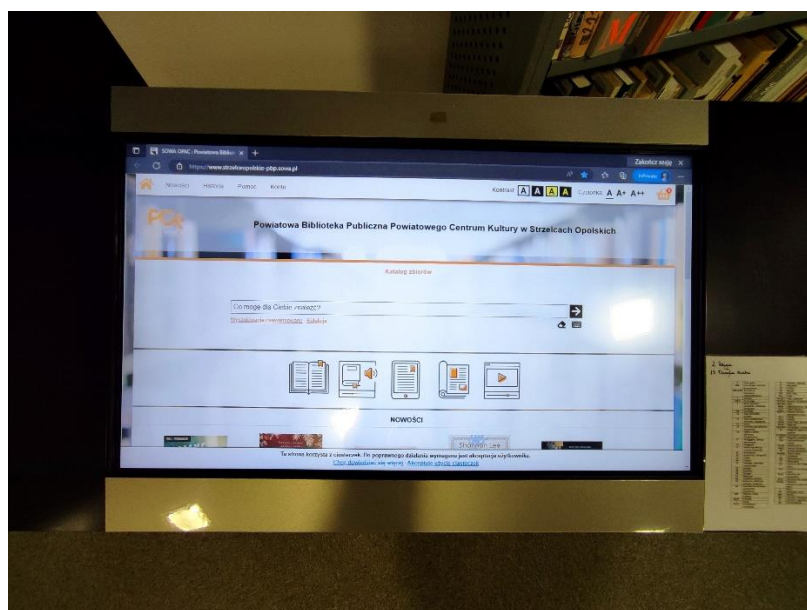


Fotografia 56. Kącik Malucha - kanapy.



Fotografia 57 Kącik Malucha - strefa zabaw.

W Bibliotece znajdują się udogodnienia multimedialne – w kiosku cyfrowym można samodzielnie znaleźć informacje o danej książce.



Fotografia 58. Kiosk multimedialny w Bibliotece.



29. SALA SENSORYCZNA

Sala Sensoryczna jest najnowszą salą zajęciową w PCK. Jest to miejsce wyposażone w sprzęty umożliwiające aktywną zabawę angażującą zmysły, a przez to stymulującą rozwój dzieci. Sala jest dostępna do korzystania w godzinach pracy Biblioteki.

Aby się do niej dostać należy:

- Wejść do Biblioteki.
- Pójść prosto korytarzem między regałami na sam koniec pomieszczenia. Obok Kącika Malucha znajduje się otwarte, nieograniczone drzwiami przejście do Sali Sensorycznej.
- Podłoga jest umieszczona poziom wyżej, niż w Bibliotece, jednak do Sali prowadzi dostosowany do potrzeb osób ze szczególnymi potrzebami podjazd.





30. BALKON

Na ścianie z oknami w Bibliotece znajduje się oszklone wejście na balkon. Balkon jest dostępny dla gości PCK przez cały czas pracy Biblioteki w okresie całego roku – jest to dobre miejsce do odpoczynku i odosobnienia. Dzieci mogą przebywać na balkonie wyłącznie pod opieką osoby dorosłej.



Fotografia 59. Wejście na Balkon.